



Adscope Estetoscopio



Instrucciones de uso

Gracias por elegir un Estetoscopio ADC® ADSCOPE®. Su nuevo estetoscopio está diseñado para proporcionar una sensibilidad acústica incomparable, una durabilidad insuperable y una comodidad inigualable. Cada componente ha sido cuidadosamente diseñado para maximizar el rendimiento.

Estas instrucciones de uso son para todos os modelos de estetoscopios Adscope: 600, 601, 602, 603, 604, 605, 606, 608, 612, 614, 615, 618 y 619.

Descripción del Dispositivo y Uso Previsto

Este dispositivo está destinado únicamente para fines de diagnóstico médico. Puede ser utilizado para la auscultación de sonidos del corazón, pulmones, intestinos y otros sonidos corporales. El dispositivo no está diseñado, vendido o destinado para su uso excepto según lo indicado.

Definiciones de Símbolos

Símbolo	Definición
	Precaución Importante
	No está hecho con látex de caucho natural
	Libre de ftalatos
	Consulte las instrucciones de uso
	Cumple con los requisitos generales de seguridad y rendimiento del Reglamento (UE) 2017/745 de la Unión Europea.
	Número de Catálogo
	Representante autorizado en la Comunidad Europea/Unión Europea

Símbolo	Definición
	Fabricante
	Fecha de fabricación
	Código do Lote
	Dispositivo Médico
	Identificador Único do Dispositivo
	No Estéril
	No utilizar si el paquete está dañado
	Importador
	Distribuidor

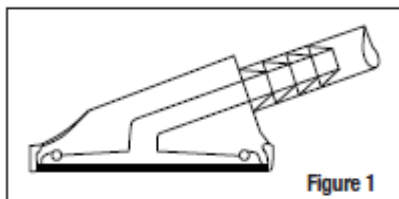
Advertencias generales

Una declaración de advertencia en este manual identifica una condición o práctica que, si no se corrige o se interrumpe de inmediato, podría provocar lesiones, enfermedades o la muerte del paciente.

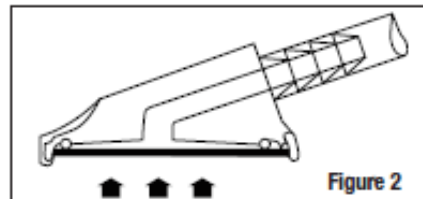
- ⚠ **ADVERTENCIA:** Nunca use el estetoscopio sin las olivas firmemente colocadas en su lugar.
- ⚠ **ADVERTENCIA:** El estetoscopio contiene piezas pequeñas que pueden representar un riesgo de asfixia.
- ⚠ **ADVERTENCIA:** La contaminación cruzada del estetoscopio podría causar infección al paciente. Limpie y desinfecte el estetoscopio entre usos según se describe en Limpieza, Desinfección y Almacenamiento.
- ⚠ **ADVERTENCIA:** Las olivas pueden ser tragadas y causar un riesgo de asfixia. Asegúrese de que todas las partes estén correctamente colocadas y almacenadas.
- ⚠ **ADVERTENCIA:** El tubo del estetoscopio puede representar un riesgo de estrangulación. Manténgalo alejado de los niños.

Como Usar un Diafragma de Frecuencia Ajustable (Modelos AFD - 600, 601, 603, 604, 606, 608, 612, 614, 615, 618 e 619)

Los Adscopes con tecnología AFD proporcionan la respuesta acústica mejorada de un campana y diafragma tradicionales. Una junta de goma alrededor del perímetro del diafragma le permite alterar la respuesta de frecuencia cambiando la presión de contacto.



Para una respuesta de baja frecuencia (fase de campana), simplemente sostenga el diafragma en su lugar con una presión ligera (Figura 1).



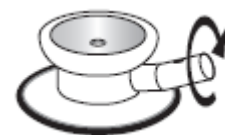
Para monitorizar frecuencias altas (fase de diafragma), aplique presión firme con la yema del dedo sobre el diafragma (Figura 2).

Selección de un Diafragma Combinado (Modelos de Dos Lados - 601, 602, 603, 604, 605, 606, 608 y 619)

Con los estetoscopios combinados, puede seleccionar el uso del diafragma para monitorizar sonidos de alta frecuencia o la campana abierta para monitorizar la respuesta de baja frecuencia.

Para seleccionar un lado, sostenga la válvula del diafragma del estetoscopio con una mano y gire el diafragma 180° con la otra mano hasta que encaje en su lugar. La válvula tiene un punto grabado que se alinea con el lado activo.

Para confirmar qué lado está activado, golpee suavemente en un lado y luego en el otro para escuchar cuál proporciona la respuesta positiva.

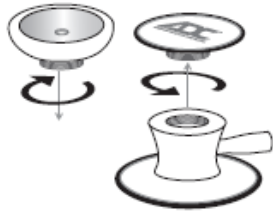


Sino Ativado



Diafragma Ativado

Conversión del Diafragma (solo 601, 608)



Los tambores de la pieza torácica 601 y 608 pueden acomodar dos diferentes accesorios de la pieza torácica. Para adjuntar la campana, primero debe quitar el diafragma pediátrico y luego enroscar la campana en sentido horario hasta que esté apretada.

Para quitar el diafragma pediátrico, gírelo en sentido antihorario.

Orientación del auricular

Los binaurales (tubos para los oídos) están angulados a 15° para permitir un ajuste auricular cómodo y acústicamente sellado. Las olivas deben apuntar hacia adelante, hacia el puente de la nariz, para ajustarse correctamente.



Correcto



Incorrecto

Ajuste de la Tensión del Resorte en el Auricular

Para reducir la tensión, agarre los binaurales firmemente con ambas manos con los dedos en el centro de la "Y" en el tubo, los pulgares en cada lado donde el tubo se ramifica. Flexione gradualmente los binaurales hasta obtener la tensión deseada.

Para aumentar la tensión, agarre los binaurales con una mano y apriete los tubos binaurales juntos gradualmente.



Para reduzir a tensão



Para aumentar a tensão

PRECAUCIÓN: Un ajuste excesivo podría debilitar el resorte.

Acortar la Longitud del Tubo (¡SOLO modelos para clínicos!)

Los Adscopes de la Serie Clínica están equipados con tubos de 22 pulgadas. Si se desea una longitud más corta, retire la pieza torácica del tubo. Corte el tubo a la longitud deseada con una cuchilla afilada de un solo filo sobre una superficie dura. Para ablandar el tubo, use un secador de pelo en una temperatura baja durante aproximadamente un minuto, y vuelva a insertar el vástago de la pieza torácica en el tubo.

PRECAUCIÓN: Permita que el tubo se enfríe antes de usarlo.



Não cortar estes modelos



Pode cortar estes modelos

Reemplazo del Diafragma

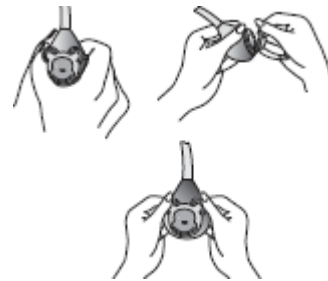
Aro de ajuste (PVC): Desprenda el aro y retire el diafragma desgastado. Reemplace con un nuevo diafragma y vuelva a colocar el aro estirándolo suavemente hasta que el borde de la pieza torácica se inserte completamente en la ranura dentro del aro.



Reemplazo de las Placas Frontales (Modelos 618)

Extracción: Sostenga la pieza torácica con una mano. Saque la placa vieja diagonalmente desde atrás.

Reemplazo: Posicione la parte inferior de la nueva placa en la ranura de la pieza torácica. Encaje firmemente la parte superior en su lugar.



Para Reemplazar las Olivas:

Para reemplazar las olivas Adsoft Plus: Deslice la oliva Adsoft Plus sobre el adaptador hasta que quede ajustada en el canal interno. Repita los pasos para el segundo tubo auditivo.



Limpeza, Desinfección y Almacenamiento

- Limpie su Adscope entre pacientes usando una solución de alcohol isopropílico al 70%, una toallita de alcohol isopropílico al 70% o una toallita desechable con agua y jabón. Asegúrese de limpiar todas las superficies, incluyendo la pieza torácica, el tubo, el auricular y las olivas.
 - El diafragma, el anillo de la campana sin enfriamiento y las olivas pueden retirarse para una limpieza completa si se desea. Asegúrese de que todas las partes estén completamente secas antes de volver a ensamblarlas. No retire la pieza torácica.
 - Si se almacena en la caja original, la bandeja moldeada también se puede limpiar para reducir el riesgo de recontaminación.
 - Evite el calor extremo, el frío, los solventes o los aceites.
 - No deje expuesto al sol directo durante períodos prolongados de tiempo.
 - Revise periódicamente que las olivas estén firmemente sujetas al auricular y sin daños.
 - No sumerja el estetoscopio en ningún líquido.
 - No esterilice a vapor. Si es necesario esterilizar, solo esterilice con gas.
-

GARANTÍA LIMITADA

Por favor, registre su estetoscopio en línea en: <http://www.adctoday.com/register>. ADC garantiza sus productos contra defectos de materiales y mano de obra bajo uso y servicio normal de la siguiente manera:

1. El servicio de garantía se extiende únicamente al comprador minorista original y comienza en la fecha de entrega.
2. Su estetoscopio Adscope tiene garantía de por vida.

Lo Que Está Cubierto: Reemplazo de piezas y mano de obra.

Lo Que No Está Cubierto: Cargos de transporte hacia ADC. Daños causados por abuso, uso indebido, accidente o negligencia. Daños incidentales, especiales o consecuenciales. Algunos estados no permiten la exclusión o limitación de daños incidentales, especiales o consecuenciales, por lo que esta limitación puede no aplicarse en su caso.

Para Obtener Servicio de Garantía: Envíe el(los) artículo(s) con franqueo pagado a ADC, Attn: Repair Dept., 55 Commerce Dr., Hauppauge, NY 11788. Por favor, incluya su nombre y dirección, número de teléfono, comprobante de compra y una breve nota explicando el problema.

Garantía implícita: Cualquier garantía implícita estará limitada en duración a los términos de esta garantía y en ningún caso más allá del precio de venta original (excepto donde lo prohíba la ley).

Esta garantía le otorga derechos legales específicos y puede tener otros derechos que varían de un estado a otro.

Para Nuestros Clientes Europeos

A pedido, envíenos un correo electrónico a ADC (info@adctoday.com), y podemos enviarle este manual en formato impreso dentro de los 7 días calendario sin costo adicional para el usuario.

Nuestro sitio web, <https://www.adctoday.com>, donde estas instrucciones de uso están disponibles, cumple con los requisitos de protección de datos personales, de acuerdo con la Directiva 95/46/CE y el GDPR sobre la protección de las personas en lo que respecta al tratamiento de datos personales y a la libre circulación de esos datos.

Cualquier incidente grave relacionado con este dispositivo médico debe ser reportado a ADC y a la autoridad competente del Estado miembro en el que esté establecido el usuario y/o paciente.

Para registrar su producto, visítenos en:

www.adctoday.com/register

Este manual está disponible en línea en varios idiomas. Siga los enlaces para ver las opciones de idioma:
www.adctoday.com/care

PARA PREGUNTAS, COMENTARIOS O SUGERENCIAS, LLAME GRATIS AL:

1-800-ADC-2670

O VISITE: www.adctoday.com/feedback



Todos los modelos son probados e inspeccionados acústicamente en los EE. UU.

Todos los modelos (excepto el 619) se ensamblan y empaquetan en los EE. UU.

Componentes fabricados en Taiwán

tel: 631-273-9600

llamada gratuita: 1-800-232-2670

fax: 631-273-9659

www.adctoday.com

info@adctoday.com